

The background features a dark blue gradient with a subtle starry pattern. On the left side, there are several overlapping circular elements: a large white scale with numerical markings from 140 to 260, and several smaller circles with dashed outlines and arrows indicating a clockwise direction. The main title is centered on the right side.

MONA LÍZA ~ OBDOBIE RENESANCIE

TAMARA BEREŽŇÁKOVÁ 2.C

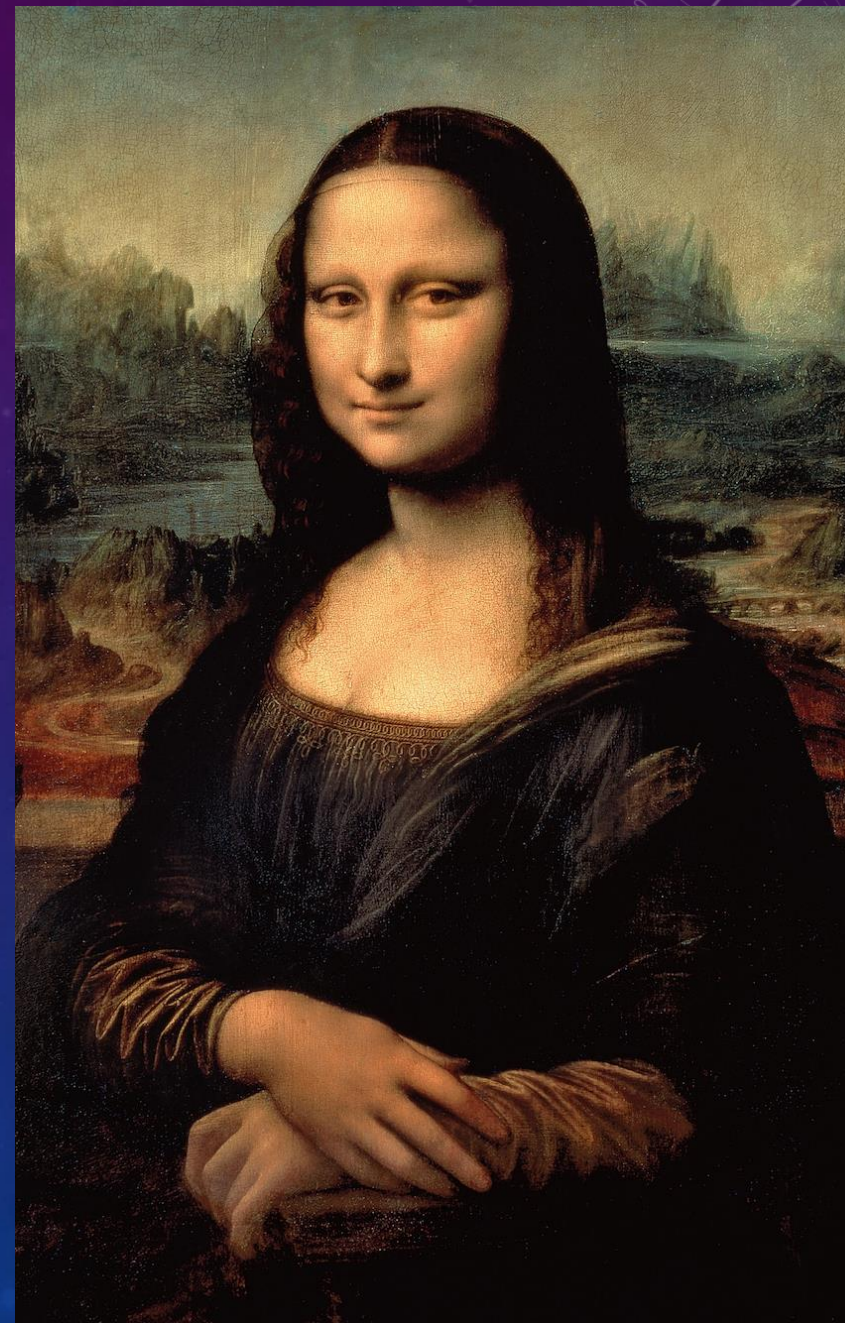
MONA LÍZA

- obraz od talianskeho interpreta Leonarda da Vinciho
- je to najznámejší obraz na svete
- obdobie renesancie
- technika je olejovými farbami na drevo
- vznik diela je odhadovaný v rozmedzí 1503-1505



MONA LÍZA

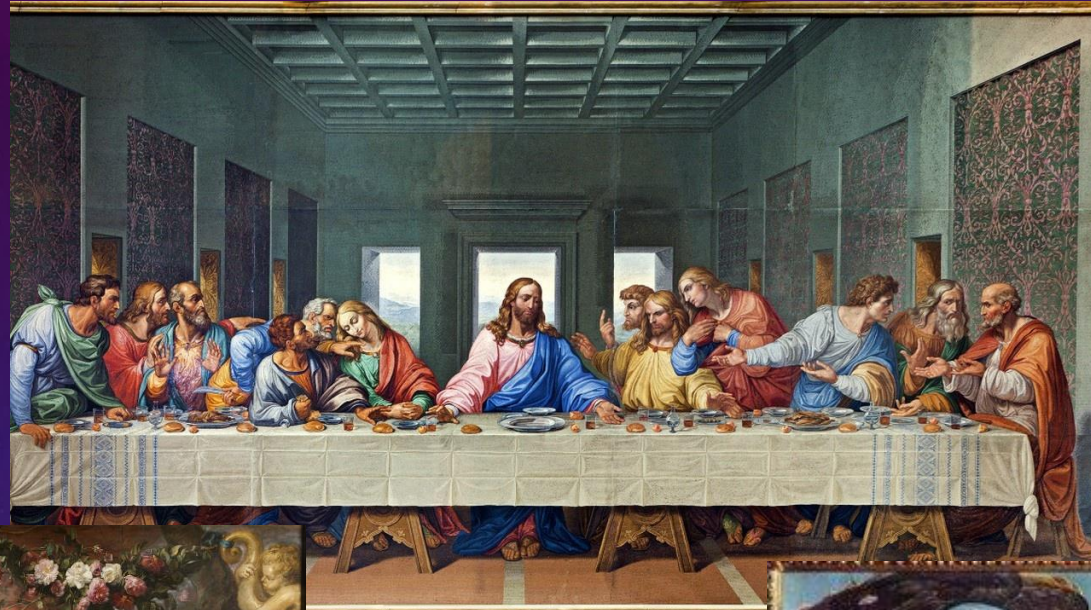
- obraz je uložený v múzeu Louvre (Paríž) už od roku 1797
- má rozmery „iba“ 77 cm x 53 cm
- Portrét zobrazuje Lisu Gherardini, manželku florentského obchodníka Francesca di Bartolomeo
- oblečená je podľa súdobej florentskej módy, na pozadí pahorkatej krajiny
- pri pohľade na obraz pozornosť púta predovšetkým legendárny „záhadný úsmev“ Mony Lízy a jej prenikavý pohľad, ktorým akoby sa skutočne dívala z obrazu
- Leonardo sám obraz nepomenoval, a preto je v rôznych jazykoch jeho podoba a význam troška odlišná

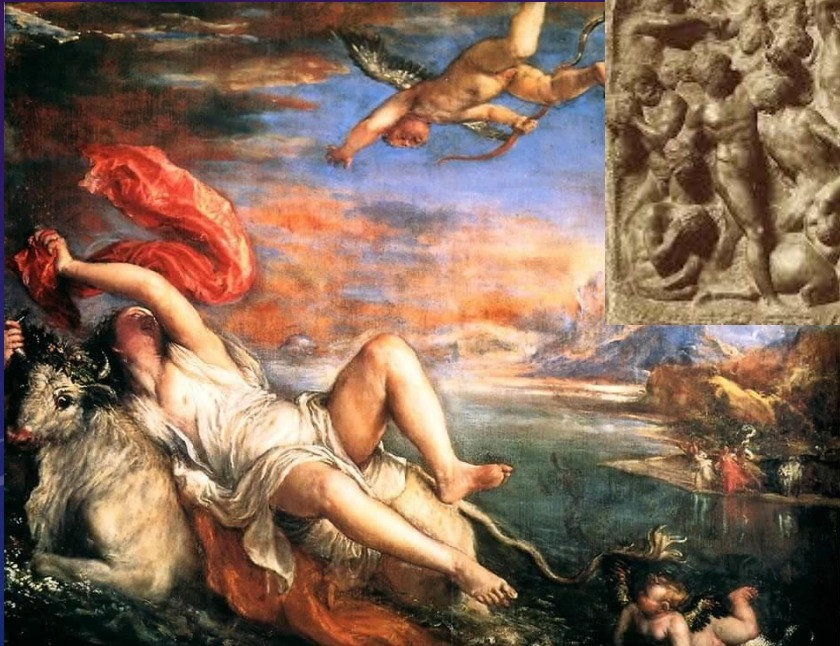


OBDOBIE RENESANCIE

- historická epocha rozvíjajúca sa v európskom prostredí od 14. storočia do polovice 17. storočia
- Približný začiatok: 1300
- svojimi myšlienkami nadviazala na obdobie neskorého stredoveku a gotiky
- jej myšlienky sa ďalej rozvíjali v dobe manierizmu a baroka
- Umelci renesančného obdobia:
 - Michelangelo Buonarroti
 - Leonardo da Vinci
 - Raffael
 - Sandro Botticelli
 - Donatello

RENEŠANČNÁ TVORBA



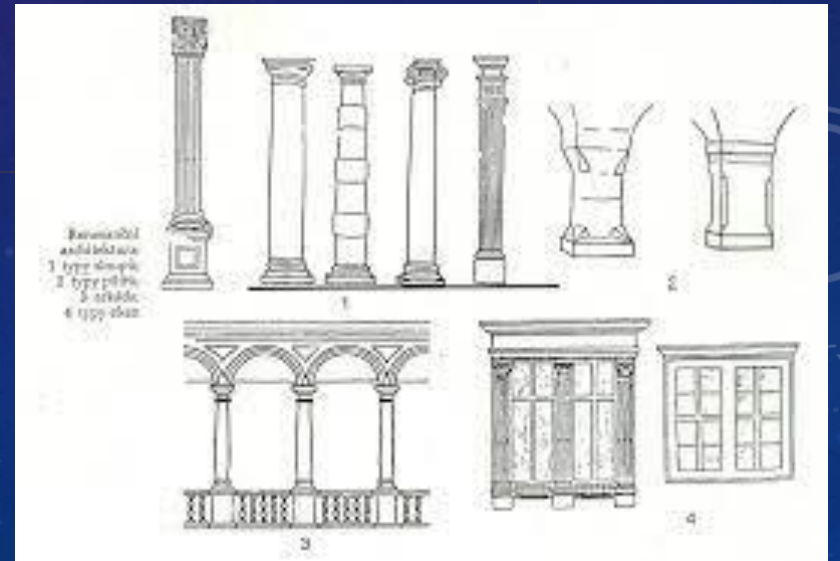


OBDOBIE RENESANCIE

- renesancia sa zrodila v Taliansku v 14. storočí
- ako intelektuálne hnutie sa šírila prostredníctvom maliarstva, sochárstva a architektúry ďalej do Holandska a Nemecka
- názov renesancia (po francúzsky znovuzrodenie) sa ale ujal až v 19. storočí
- termín neukazuje ani tak presne vymedzený štýl, ale skôr duchovný postoj a nový životný pocit
- v tom čase sa umelci chceli odpútať od stredoveku a aktivizovali svoje nové tvorivé sily

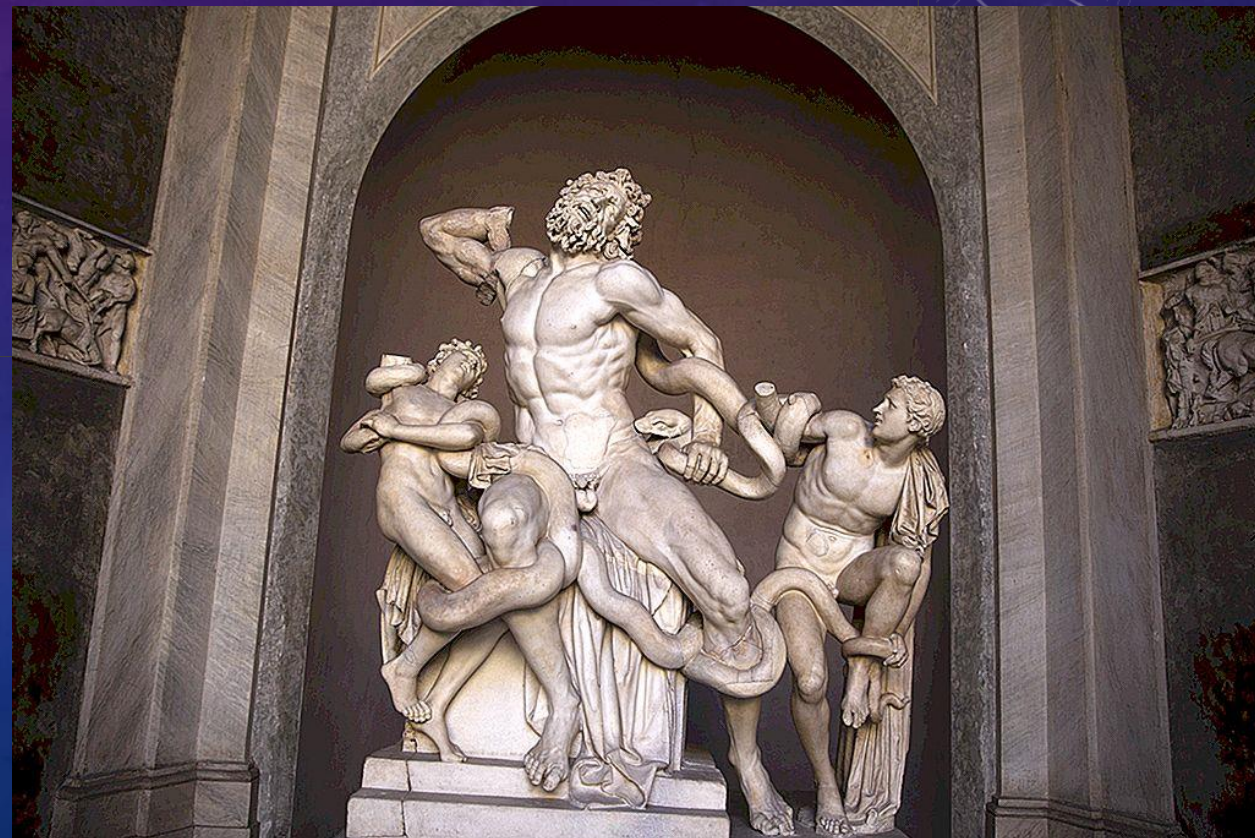
„TYPICKÉ PRE RENESANCIU“

- stena – bola dôležitým miestom maliarskej výzdoby, ktorú pokrývali obrazy často veľkých rozmerov
- klenba – používala sa pologuľovitá, hranatá kupola, mušľovitá kupola (vejárovitá)
- stĺp – bol hladký a oblý, používal sa ako podporný článok
- oblúk – charakteristický článok použitý najmä v arkádach – rad oblúkov spojených stĺpmi
- rímsy – mohutné profilované a článkované pásy
- pilastre – polopiliere pri stene, ktorých účelom bolo optické vyjadrenie opory
- okná – obdĺžnikovitého tvaru, nad ktorými boli trojuholníkové alebo oblúkové nadstavce



„TYPICKÉ PRE RENESANCIU V SOCHÁRSTVE“

- renesanční sochári podľa vzoru antiky obrátili svoj záujem na ľudské telo ako na estetickú záležitosť
- jeho anatomická, pohybová a proporčná stránka sa stala východiskom ich umeleckej tvorby
- sochy našli široké uplatnenie nielen vo výzdobe chrámov, ale aj vo svetskej architektúre – tvorili súčasť vnútorného zariadenia
- využívali sa najrôznejšie materiály – drevo, kov, kameň, mramor, terakota
- hlavný motív - ľudská postava a realistický prístup ku skutočnosti na základe poznatkov z anatómie



ZDROJE:

https://sk.wikipedia.org/wiki/Mona_L%C3%ADza
obrázky google

<https://www.vytvarnavychova.sk/umelecke-smery/60-renesancia>

<https://referaty.aktuality.sk/renesancia/referat-10826>

<https://www.gjar-po.sk>

ĎAKUJEM ZA POZORNOST